

**ГОСУДАРСТВЕННОЕ АВТОНОМНОЕ ПРОФЕССИОНАЛЬНОЕ
ОБРАЗОВАТЕЛЬНОЕ УЧРЕЖДЕНИЕ
НОВОСИБИРСКОЙ ОБЛАСТИ
«БОЛОТНИНСКИЙ ПЕДАГОГИЧЕСКИЙ КОЛЛЕДЖ»**

**Методические рекомендации
по выполнению и защите курсовой работы
(курсового проекта) по специальностям
среднего профессионального образования**

Болотное, 2015

Рассмотрены на заседании научно-методического совета
Протокол № 2 от 10.11.2015

Составлены в соответствии:
с приказом Министерства образования Российской Федерации от 14 июня 2013 г. № 464 «Порядок организации и осуществления образовательной деятельности по образовательным программам среднего профессионального образования»;
с рекомендациями по организации выполнения курсовой работы по дисциплине в образовательных учреждениях среднего профессионального образования на основании Письма Минобрнауки России от 05.04.99 №16-52-55/16-13.

Составитель:
Чернякова Е.М., заведующая научно-исследовательской лабораторией.

СОДЕРЖАНИЕ

I Общие положения	4
II Требования к выбору тематики курсовых работ (проектов)	5
III Требования к содержанию и структуре курсовой работы (проекта)	5
IV Организация выполнения курсовой работы (проекта)	10
V Защита и оценка курсовой работы	11
VI Требования к оформлению курсовой работы	12
VII Рекомендации к подготовке и оформлению презентаций	18
ПРИЛОЖЕНИЯ	20

I Общие положения

1.1 Настоящие методические рекомендации разработаны на основании приказа Министерства образования Российской Федерации от 14 июня 2013 г. № 464 «Порядок организации и осуществления образовательной деятельности по образовательным программам среднего профессионального образования», требованиями ФГОС СПО по профильным для колледжа специальностям, Рекомендациями по организации выполнения и защиты курсовой работы (проекта) по дисциплине в образовательном учреждении среднего профессионального образования (Письмо Минобрнауки России от 05.04.1999 № 16-52 ин/16-13), Положения о курсовой работе (проекте) студентов государственного автономного профессионального образовательного учреждения Новосибирской области «Болотнинский педагогический колледж».

1.2 Выполнение курсовой работы (проекта) рассматривается как вид учебной работы по дисциплине (дисциплинам) профессионального цикла и (или) профессиональному модулю (модулям) профессионального цикла и реализуется в пределах времени, отведенного на ее (их) изучение (далее - УД и (или) ПМ).

1.3 Выполнение студентом курсовой работы (проекта) осуществляется на этапе изучения УД или ПМ, в ходе которых осуществляется обучение применению полученных знаний и умений при решении комплексных задач, связанных с одним из видов профессиональной деятельности будущих специалистов.

1.4 Дидактическими целями выполнения курсовой работы (проекта) являются:

- систематизация и обобщения полученных теоретических знаний и практических умений по УД и (или) ПМ;
- углубление теоретических знаний в соответствии с заданной темой;
- формирование и совершенствование общих и профессиональных компетенций в соответствии с видами профессиональной деятельности;
- развитие профессионально значимых исследовательских умений, современного стиля научного мышления путём вовлечения студентов в разработку реальных профессиональных проблем;
- проверка и определение уровня теоретической и практической готовности выпускников, актуализации потребности в непрерывном самообразовании как условия формирования профессиональной компетентности;
- формирования способов работы с информацией, умений использовать справочную, нормативную и правовую документацию;
- развития творческой инициативы, самостоятельности, ответственности и организованности;
- подготовка к государственной (итоговой) аттестации.

1.5 Количество курсовых работ (проектов), наименование УД и ПМ, по которым они предусматриваются и количество часов обязательной учебной нагрузки студента, отведенное на их выполнение, определяются требованиями ФГОС СПО. Колледж самостоятельно определяет количество курсовых работ, выполняемых студентами за весь период обучения, а также перечень УД и (или) ПМ, в рамках которых выполняются курсовые работы (проекты).

1.6 Курсовая работа (проект) по УД и (или) ПМ выполняется в сроки, определенные учебным планом по специальности и планом выполнения курсовых работ (проектов), утверждаемых ежегодно приказом директора.

II Требования к выбору тематики курсовых работ

- 2.1. Тематика курсовых работ (проектов) должна отвечать учебным задачам УД и (или) ПМ.
- 2.2. Темы курсовых работ (проектов) должны соответствовать рекомендуемой примерной тематике курсовых работ (проектов) в рабочих программах УД и ПМ.
- 2.3. Тема курсовой работы (проекта) может быть связана с программой производственной практики студентов.
- 2.4. Выбор тематики курсовой работы (проекта) может быть индивидуализирован и согласован с профессиональными интересами и способностями студента без снижения общих требований.
- 2.5. Тема курсовой работы (проекта) может быть предложена студентом при условии обоснования им ее целесообразности. В отдельных случаях допускается выполнение курсовой работы (проекта) по одной теме группой студентов.
- 2.6. Тематика курсовых работ (курсовых проектов) разрабатывается преподавателями колледжа, рассматривается соответствующими учебно-методическими комиссиями (октябрь), при необходимости согласовывается с работодателями и социальными партнерами. Закрепление научных руководителей и тем курсовых работ за студентами колледжа утверждается приказом директора колледжа (ноябрь).
- 2.7. Курсовая работа (проект) может стать составной частью (разделом, главой) выпускной квалификационной работы, если видом государственной итоговой аттестации, определенным в соответствии ФГОС СПО по специальности, является выпускная квалификационная работа.
- 2.8. Выполненные студентами курсовые работы хранятся после защиты в кабинетах соответствующих профессиональных модулей, междисциплинарных курсов в течение 1 года.
- 2.9. Курсовые работы, выполненные на высоком учебно-методическом уровне, могут быть использованы в качестве учебных пособий в кабинетах колледжа.
- 2.10. Общее руководство и контроль за ходом выполнения курсовых работ осуществляется заведующим научно-исследовательской лабораторией, заведующими отделениями по специальности, руководителями специальностей в соответствии с должностными обязанностями.

III Требования к содержанию и структуре курсовой работы (курсового проекта)

- 3.1. По содержанию курсовая работа может носить реферативный, практический или опытно-экспериментальный характер. По объему курсовая работа должна быть не менее 25 и не более 30 страниц печатного текста.
- 3.2. По структуре курсовая работа реферативного характера состоит из:
 - введения, в котором раскрывается актуальность и значение темы, формулируется цель, задачи, объект, предмет исследования, методы исследования;
 - теоретической части, в которой даны история вопроса, уровень разработанности проблемы в теории и практике, посредством сравнительного анализа литературы;
 - заключения, в котором содержатся выводы и рекомендации относительно возможностей использования материалов работы;
 - списка используемой литературы;
 - приложения.
- 3.3. По структуре курсовая работа практического характера состоит из:
 - введения, в котором раскрывается актуальность и значение темы, формулируются цели и задачи работы, объект и предмет, методы исследования;
 - основной части, которая обычно состоит из двух разделов: в первом разделе содержатся теоретические основы разрабатываемой темы;

вторым разделом является практическая часть, которая направлена на решение выбранной проблемы и состоит из проектирования педагогической деятельности, описания и реализации;

- заключения, в котором содержатся выводы и рекомендации относительно возможностей практического применения материалов работы;
- списка используемой литературы;
- приложения.

3.4. По структуре курсовая работа опытно-экспериментального характера состоит из:

- введения, в котором раскрываются актуальность и значение темы, определяется цели и задачи эксперимента, объект и предмет, методы исследования;
- основной части, которая обычно состоит из двух разделов: в первом разделе содержатся теоретические основы разрабатываемой темы, даны история вопроса, уровень разработанности проблемы в теории и практике; второй раздел представлен практической частью, в которой содержатся план проведения эксперимента, характеристики методов экспериментальной работы, обоснование выбранного метода, основные этапы эксперимента, обработка и анализ результатов опытно-экспериментальной работы;
- заключения, в котором содержатся выводы и рекомендации о возможности применения полученных результатов работы;
- списка используемой литературы;
- приложения.

3.5. Содержанием курсовой работы проектного характера является разработка изделия или продукта творческой деятельности. По структуре данная курсовая работа состоит из пояснительной записки, практической части и списка литературы.

В пояснительной записке дается теоретическое, а в необходимых случаях и расчетное обоснование создаваемых изделий или продуктов творческой деятельности. Структура и содержание пояснительной записки определяются в зависимости от профиля специальности и темы курсовой работы. Объем пояснительной записки должны быть не менее 12 страниц печатного текста.

В практической части созданные изделия или продукты творческой деятельности представлены в виде готовых изделий, художественных произведений, сценариев, чертежей, схем, графиков, диаграмм, электронных презентаций и т.п. в соответствии с видами профессиональной деятельности и выбранной темой.

3.6. Пояснительная записка курсового проекта конструкторского характера включает в себя:

- введение, в котором раскрывается актуальность и значение темы, формулируется цель и задачи работы;
- расчетную часть, содержащую расчеты по профилю специальности;
- описательную часть, в которой приводится описание конечного результата проекта, принцип реализации, выбор материалов, технологические особенности выполнения;
- организационно-экономическую часть;
- заключение, в котором содержатся выводы и рекомендации относительно возможностей использования материалов работы;
- список используемой литературы;
- приложения.

3.7. Пояснительная записка курсового проекта технологического характера включает в себя:

- введение, в котором раскрывается актуальность и значение темы, формулируется цель и задачи работы;
- описание разрабатываемого технологического процесса, проектного задания;
- описание спроектированного продукта (результата технологического процесса);
- организационно-экономическую часть;
- заключение, в котором содержатся выводы и рекомендации относительно возможностей использования материалов проекта;
- список используемой литературы;
- приложения.

3.8. Практическая часть курсового проекта как конструкторского, так и технологического характера может быть представлена чертежами, схемами, графиками, диаграммами, картинками, сценариями и другими изделиями или продуктами творческой деятельности в соответствии с выбранной темой (10 -15 страниц). Объем графической части – не менее 2 страниц.

3.9. Студент разрабатывает и оформляет курсовую работу (проект) в соответствии с требованиями ЕСТД и ЕСКД.

3.10 Курсовая работа **практического характера** имеет следующую структуру:

Титульный лист

Содержание

Введение (объем 1-2 страницы)

Введение отражает актуальность, цель, задачи, объект, предмет исследования, методы исследования;

Актуальность исследования определяется несколькими факторами:

- потребностью в новых данных;
- потребностью в новых методиках;
- потребностью практики;
- социальным заказом со стороны работодателей, социальных партнеров;

Обосновать актуальность, значит, проанализировать, объяснить, почему данную проблему нужно в настоящее время изучать.

Объект исследования - это процесс или явление, порождающее проблемную ситуацию или необходимость разработки проекта.

Предмет исследования - это то, что находится в границах объекта, определенные свойства объекта их соотношения, зависимость объекта от каких-либо условий. Предметом исследования могут быть явления в целом, отдельные их стороны, аспекты и отношения между отдельными сторонами и целым (совокупность элементов, связей, отношений в конкретной области исследуемого объекта, в которой выявлена проблема, требующая решения).

Цель исследования — практикоориентированный результат профессиональной деятельности выпускника.

Задачи исследования - это выбор путей и средств для достижения цели исследования. В работе может быть поставлено несколько задач.

Методы исследования

I Теоретическая часть работы по теме «__» (Теоретические основы _____). (12 - 14 страниц) освещает объект и предмет исследования по реализуемому виду профессиональной деятельности выпускника.

II Практическая часть работы по теме «__» (Практические основы_____). (9 - 11 страниц) представляет собой обобщение опыта работы специалиста данного профиля по проблеме, описание технологии работы по одному из видов профессиональной деятельности.

Заключение (1-2 страницы)

В заключении формулируются общие выводы, отражающие наиболее значимые результаты проведенной работы, и предлагаются конкретные рекомендации по теме

исследования.

Список используемой литературы (1-2 страницы)

Отражает список литературы, проработанный автором, независимо от того имеются ли в тексте ссылки на нее или нет.

Курсовая работа (проект) должна иметь не менее 20 источников, из них 75% - последних 5 лет издания.

Приложения. Представляются протоколы исследования, конспекты занятий, методические рекомендации и дидактические материалы, нормативные документы, и т.д. Приложение оформляется отдельно шрифтом 12, интервалом 1.

3.11 Курсовая работа **опытно-экспериментального характера** имеет следующую структуру:

Титульный лист

Содержание

Введение (объем 1-2 страницы)

Введение отражает актуальность, цель, задачи, объект, предмет исследования, методы исследования;

Актуальность исследования определяется несколькими факторами:

- потребностью в новых данных;
- потребностью в новых методиках;
- потребностью практики;
- социальным заказом со стороны работодателей, социальных партнеров;

Обосновать актуальность, значит, проанализировать, объяснить, почему данную проблему нужно в настоящее время изучать.

Объект исследования - это процесс или явление, порождающее проблемную ситуацию или необходимость разработки проекта.

Предмет исследования - это то, что находится в границах объекта, определенные свойства объекта их соотношения, зависимость объекта от каких-либо условий. Предметом исследования могут быть явления в целом, отдельные их стороны, аспекты и отношения между отдельными сторонами и целым (совокупность элементов, связей, отношений в конкретной области исследуемого объекта, в которой выявлена проблема, требующая решения).

Цель исследования – результат опытно-экспериментальной работы в области профессиональной деятельности выпускника.

Задачи исследования - это выбор путей и средств для достижения цели исследования. В работе может быть поставлено несколько задач.

Методы исследования.

I Теоретическая часть работы по теме «__» (Теоретические основы ____). (12 - 14 страниц) освещает объект и предмет исследования по реализуемому виду профессиональной деятельности выпускника.

II Экспериментальная часть работы по теме «__» (Опытно-экспериментальная работа по ____). (9 - 11 страниц) представляет собой описание плана эксперимента, дается характеристика методов экспериментальной работы, основных этапов эксперимента, анализ результатов констатирующего эксперимента.

Заключение (1-2 страницы)

В заключении формулируются общие выводы, отражающие наиболее значимые результаты проведенной работы, и предлагаются конкретные рекомендации по теме исследования.

Список используемой литературы (1-2 страницы)

Отражает список литературы, проработанный автором, независимо от того имеются ли в тексте ссылки на нее или нет.

Курсовая работа (проект) должна иметь не менее 20 источников, из них 75% - последних 5

лет издания.

Приложения. Представляются протоколы исследования, конспекты занятий, методические рекомендации и дидактические материалы, нормативные документы, и т.д. Приложение оформляется отдельно шрифтом 12, интервалом 1.

3.12 Курсовой проект **конструкторского характера** имеет следующую структуру:

Титульный лист

Содержание

Пояснительная записка:

- введение (1-2 страницы);
- расчетная часть, содержащая расчеты по профилю специальности (2-3 страницы);
- описательную часть, в которой приводится описание конечного результата проекта, техники безопасности, принцип реализации, выбор материалов, технологические особенности выполнения (3-5 страниц);
- организационно-экономическую часть (2-5 страницы);
- заключение, в котором содержатся выводы и рекомендации относительно возможностей использования материалов работы, продукта (1-2 страницы);

Практическая часть курсового проекта: может быть представлена чертежами, схемами, графиками, диаграммами, фотографиями продуктов творческой деятельности в соответствии с выбранной темой. (10-15 страниц).

Список используемой литературы: отражает список литературы, проработанный автором, независимо от того имеются ли в тексте ссылки на нее или нет. Курсовая работа (проект) должна иметь не менее 10 источников, из них 75% - последних 5 лет издания (1 страница);

Приложения: оформляются отдельно шрифтом 12, интервалом 1.

3.13 Курсовой проект **технологического характера** имеет следующую структуру:

Титульный лист

Содержание

Пояснительная записка:

- введение (1-2 страницы);
- описание разрабатываемого технологического процесса, техники безопасности, принципы реализации, выбор материалов, технологические особенности выполнения проектного задания; (3-5 страниц);
- описание спроектированного продукта (результата технологического процесса); (3-5 страниц);
- организационно-экономическую часть (1-3 страницы);
- заключение, в котором содержатся выводы и рекомендации относительно возможностей использования материалов проекта (1-2 страницы);

Практическая часть курсового проекта: может быть представлена чертежами, схемами, графиками, диаграммами, фотографиями продуктов творческой деятельности в соответствии с выбранной темой. (10 -15 страниц).

Список использованной литературы: отражает список литературы, проработанный автором, независимо от того имеются ли в тексте ссылки на нее или нет. Курсовая работа (проект) должна иметь не менее 10 источников, из них 75% - последних 5 лет издания (1 страница);

Приложения: оформляются отдельно шрифтом 12, интервалом 1.

IV Организация выполнения курсовой работы (курсового проекта)

4.1. Общее руководство и контроль за ходом выполнения курсовой работы (проекта) осуществляет закрепленный приказом директора преподаватель соответствующей УД или ПМ. Один преподаватель может осуществлять руководство написанием не более 8 курсовых работ.

4.2. Основными функциями руководителя курсовой работы (проекта) являются:

- консультирование по вопросам содержания и последовательности выполнения курсовой работы (проекта);
- оказание помощи студенту в подборе необходимой литературы;
- контроль хода выполнения курсовой работы (проекта);
- подготовка письменного отзыва на курсовую работу (проект);
- консультирование студента к выступлению и мультимедийному сопровождению защиты курсовой работы (проекта).

4.3. Данное Положение определяет следующий алгоритм выполнения курсовой работы (проекта):

- Определение задания на выполнение курсовой работы (проекта), его обсуждение с руководителем;
- Выбор литературы, справочников и других источников по теме.
- Изучение необходимой литературы и других источников по теме, фиксация на их основе нужной информации.
- Обоснование актуальности темы курсовой работы (проекта).
- Определение структуры курсовой работы (проекта).
- Анализ литературы по теме исследования и грамотное изложение состояния изученного вопроса, проблемы, выполнения проектного задания.
- Поиск, анализ и обобщение опыта разработки проблемы, задания.
- Написание введения, теоретической части, пояснительной записки курсовой работы (проекта).
- Подготовка и реализация проекта (конструкторского или технологического), оформление документов практической части работы.
- Составление списка использованной литературы.
- Подготовка и оформление приложений, титульного листа, подготовка к публичной защите курсовой работы (проекта).
- Защита курсовой работы (проекта).

4.3. Консультации проводятся за счет объема времени, отведенного в рабочем учебном плане на консультации. В ходе консультаций преподавателем разъясняются назначение и задачи, структура и объем, принципы разработки и оформления, примерное распределение времени на выполнение отдельных частей курсовой работы (проекта), даются ответы на вопросы студентов.

4.4. По завершении студентом курсовой работы (проекта) руководитель проверяет, подписывает ее и вместе с письменным отзывом передает студенту для ознакомления.

4.5. Письменный отзыв должен включать:

- заключение о соответствии курсовой работы (проекта) заявленной теме;
- оценку сформированных общих и профессиональных компетенций по виду профессиональной деятельности;
- оценку полноты разработки поставленных вопросов, теоретической и практической значимости курсовой работы (проекта);
- выводы о допуске курсовой работы (проекта) к защите.

V Защита и оценка курсовой работы

5.1. Заведующий НИЛ составляет график защиты курсовых работ студентов не позднее 1 месяца до защиты, с указанием членов комиссии промежуточной аттестации, времени и места защиты.

5.2. К защите курсовой работы (проекта) допускаются студенты, получившие положительную оценку выполненной работы в отзыве научного руководителя. Защита курсовых работ (проектов) является обязательной.

5.3. Курсовая работа с отзывом сдается в комиссию, на заседании которой предполагается защита, не позднее, чем за три дня до защиты.

5.4. Подготовив курсовую работу (проект) к защите, студент готовит выступление (доклад), наглядную информацию — схемы, таблицы, графики и другой иллюстративный материал для использования во время защиты. Могут быть подготовлены специальные материалы для раздачи членам комиссии.

5.5. Защита курсовой работы (проекта) проводится на открытом заседании комиссии и может сопровождаться мультимедийной презентацией.

5.6. На защиту курсовой работы (проекта) отводится до 15 минут. Процедура защиты состоит из этапов:

- выступление студента с докладом по теме курсовой работы (доклад студента не более 7 минут);
- ознакомление комиссии с отзывом руководителя;
- ответы студента на вопросы, поставленные присутствующими в пределах темы курсовой работы;
- обсуждение выступления, оценивание.

5.7. Курсовая работа (проект) оценивается по пятибалльной системе. Положительная оценка по той дисциплине, по которой предусматривается курсовая работа (проект) выставляется только при условии успешной защиты курсовой работы (проекта) на оценку не ниже «удовлетворительно». Студентам, получившим неудовлетворительную оценку по курсовой работе (проекту), предоставляется возможность доработки прежней темы и определяется новый срок для ее выполнения.

5.8. Итоговая оценка защиты складывается из:

- оценки руководителя работы;
- оценки доклада;
- оценки ответов на вопросы, поставленные в ходе защиты.

5.9. Решения комиссии принимаются на закрытом заседании простым большинством голосов ее членов, участвовавших в заседании. При равном числе голосов голос председателя является решающим. Протоколы заседаний комиссии по проведению защиты курсовых работ подписываются председателем и членами комиссии.

Оценки курсовых работ (проектов) объявляются в тот же день после оформления в установленном порядке протокола заседания комиссии.

VI Требования к оформлению курсовой работы

6.1 Для оформления документации по курсовой работе утверждаются следующие формы, согласно приложениям:

- Титульный лист курсовой работы оформляется согласно приложению 1.
- Содержание оформляется согласно приложению 2.
- Список использованной литературы оформляется согласно приложению 3.

6.2 Курсовая работа выполняется на компьютере в одном экземпляре, и оформляется только на лицевой стороне белой бумаги следующим образом:

- размер бумаги стандартного формата А4 (210 x 297 мм)
- поля: левое – 30 мм, верхнее – 20 мм, правое – 10 мм, нижнее – 20 мм.
- ориентация: книжная
- шрифт: Times New Roman.
- кегель: 14 пт (пунктов) в основном тексте, 12 пт в сносках, таблицах
- междустрочный интервал: полуторный в основном тексте, одинарный в подстрочных ссылках
- расстановка переносов – автоматическая
- форматирование основного текста и ссылок – в параметре «по ширине»
- цвет шрифта – черный
- красная строка – 1,5 см

6.3 При **нумерации** страниц курсовой работы выполняются следующие требования:

- Нумерация страниц пояснительной записки и приложений, входящих в ее состав, должна быть сквозная. Титульный лист включается в общую нумерацию страниц. Согласно ГОСТ 7.32-92 СИБИД, номер страницы на титульном листе не проставляют. Нумерацию страниц начинают с содержания. Содержание является второй страницей пояснительной записки (**Вставка – номера страниц**).
- Номер страницы располагается в верхнем правом углу без точки.
- Нумерация страниц производится последовательно, включая содержание, введение, I и II части работы, заключение, список использованной литературы.
- Иллюстрации и таблицы, расположенные на отдельных листах, компьютерные распечатки включают в общую нумерацию страниц. Иллюстрации, таблицы и компьютерные распечатки на листе формата А3 учитывают как одну страницу.
- Страницы приложения не нумеруются.
- В курсовых работах приложения объемом больше 20 листов оформляются отдельно.

6.4 **Нумерация** разделов, подразделов, пунктов, подпунктов

Текст пояснительной записки разделяют на разделы подразделы и главы, а при необходимости на пункты и подпункты.

Разделы должны иметь порядковые номера в пределах всей пояснительной записки, обозначенные арабскими цифрами без точки и без слова «раздел», «глава».

Подразделы должны иметь нумерацию в пределах каждого раздела. Номер подраздела состоит из номеров раздела и подраздела, разделенных точкой. В конце номера подраздела точка не ставится.

Разделы, как и подразделы, могут состоять из одного или нескольких пунктов. Если пояснительная записка имеет разделы, но не имеет подразделов, то нумерация пунктов в нем должна быть в пределах раздела, и номер пунктов должен состоять из номеров раздела и пункта, разделенных точкой. В конце номера пункта точка не ставится.

Если пояснительная записка имеет разделы и подразделы, то нумерация пунктов должна быть в пределах подраздела и номер пункта должен состоять из номеров раздела, подраздела и пункта, разделенных точками.

Пункты при необходимости, могут быть разбиты на подпункты, которые должны иметь порядковую нумерацию в пределах каждого пункта.

Если раздел или подраздел состоят из одного пункта, он также нумеруется.

Пример:

1 Теоретическое обоснование трудностей в обучении младших школьников чтению и способов их преодоления

1.1 О значении формирования навыка чтения

1.2 Способы чтения

1.2.1 Слоговой способ чтения

1.2.2 Чтение по слогам и целым словом

1.2.3 Чтение целым словом и по словам

1.3 Трудности и помехи, тормозящие скорость чтения

1.3.1 Природный темп деятельности

1.3.2 Регрессии

1.3.3 Антиципация

1.3.4 Артикуляция

1.3.5 Малое поле зрения

1.3.6 Уровень организации внимания

2 Практические основы преодоления трудностей в обучении чтению младших школьников

Здесь: 1 и 2 – номера разделов; 1.1, 1.2, 1.3 – номера подразделов; 1.2.1, 1.2.2, 1.2.3, 1.3.1, 1.3.2, 1.3.3, 1.3.4, 1.3.5, 1.3.6, – номера пунктов.

Внутри пунктов или подпунктов могут быть проведены перечисления. Перед каждой позицией перечисления следует ставить дефис.

Пример:

-.....;

-.....;

Существует другой способ перечислений, когда перед каждым перечислением ставят строчную букву, после которой ставится скобка. Для дальнейшей детализации перечислений необходимо использовать арабские цифры, после которых также ставится скобка.

Пример:

а).....;

б).....;

1).....;

2).....;

в).....;

После знаков «-» и «)» текст начинают со строчной буквы.

Каждый пункт, подпункт и перечисления записывают с абзацного отступа.

Перед словами «ВВЕДЕНИЕ», «СОДЕРЖАНИЕ», «ЗАКЛЮЧЕНИЕ», «СПИСОК ЛИТЕРАТУРЫ» номера не ставятся.

6.5 Заголовки

Разделы и подразделы должны иметь заголовки. Пункты заголовков могут не иметь.

Заголовки должны четко и кратко отражать содержание разделов, подразделов. При наборе заголовков с применением печатающих и графических устройств вывода могут быть использованы элементы шрифтового выделения.

Расстояние между заголовками разделов дипломной работы, подразделами основной части и текстом должно быть равно 2-3 интервалам. Расстояние между текстом и заголовком, после которого он следует, равно 2 интервалам.

Заголовки подразделов начинаются с прописной буквы, последующие буквы – строчные. Заголовки подразделов начинают печатать с левого края страницы после абзацного отступа.

Заголовки разделов и подразделов печатают без точки в конце, не подчеркивая. Переносы слов в заголовках не допускаются. Если заголовок состоит из двух предложений, их разделяют точкой.

Каждый раздел работы должен начинаться с новой страницы. Подразделы должны следовать друг за другом. Не допускается начинать новый раздел внизу страницы, если после заголовка на странице остается три – четыре строки основного текста. В этом случае подраздел необходимо начать с новой страницы.

Заголовки введения, содержания, разделов, заключения, библиографического списка и приложений размещаются по центру страницы и пишутся прописными буквами без точки в конце.

6.6 Сноски

Если необходимо пояснить отдельные данные, приведенные в пояснительной записке, то эти данные следует обозначить надстрочными знаками сноски. Знак сноски ставят непосредственно после того слова, числа, символа, предложения, к которому дается пояснение, и перед текстом пояснения. Знак сноски выполняют арабскими цифрами со скобкой и помещают на уровне верхнего обреза шрифта, например – «...возможно, подобно другим современным гуру¹⁾».

Сноски в тексте располагают с абзацного отступа в конце страницы, на которой они обозначены, и отделяют от текста короткой тонкой горизонтальной линией с левой стороны, а к данным, расположенным в таблице, - в конце таблицы над линией, обозначающей окончание таблицы.

Нумерация для сносок должна быть отдельной для каждой страницы. Допускается вместо цифр выполнять сноски звездочками:*. Применять более четырех звездочек на одной странице не рекомендуется.

6.7 Ссылки

Недопустимо заимствование текста из литературных источников без ссылки на него.

Библиографические ссылки применяют:

- при заимствовании положений, формул, таблиц, иллюстраций;
- при необходимости отсылки к другому изданию, где более полно изложен вопрос;
- при анализе в тексте опубликованных работ.

¹⁾ Гуру – учитель в индийской философии, без личного влияния которого невозможны постижение основ знания и внутреннее совершенствование ученика.

Есть два вида библиографических ссылок:

а) *внутритекстовые*. Размещаются непосредственно в строке после текста, к которому относятся. Оформляются порядковым номером источника из библиографического списка. Номер источника по списку заключается в квадратные скобки. При использовании части сведений из источников с большим количеством страниц (обзорные статьи, монографии) в том месте текста, где дается ссылка, необходимо указать номера страниц (от и до), а так же номера иллюстраций, таблиц, формул, на которые дается ссылка в тексте дипломной работы.

Примеры: «...данные приведены в [27, с. 24, таблица 2.1].»;

«...данные приведены в [5, с. 15-19].»;

«...[21, рис. 7].».

Здесь: 27, 5, 21 – номер источника в списке, 24 – номер страницы, 15-19 – номера страниц, 2.1 – номер таблицы, 7 – номер рисунка. Точка ставится после квадратных скобок [].

Ссылки на несколько работ автора могут быть даны в форме [5-11, 27].

Разрешается использовать ссылки с цитированием автора.

Пример:

Яркий представитель фундаментальной науки П.Л. Капица отмечал: «Задача, поставленная перед образованием, заключается не только в том, чтобы давать человеку всесторонние знания..., но и развивать в нем самостоятельность мышления, необходимую для развития творческого восприятия окружающего мира [10];

б) *подстрочные*. Размещаются внизу страницы, под строками основного текста, имеют сквозную нумерацию по всей пояснительной записке дипломной(курсовой) работы.

Пример:

Литературовед А.М. Левидов писал о том, что «не количество прочитанных книг служит показателем культуры чтения, а качество их потребления»¹.

6.8 Иллюстрации

К иллюстрациям относят рисунки, фотографии, графики, диаграммы, схемы и т.д. Количество иллюстраций должно быть достаточным для пояснения излагаемого текста. Иллюстрации могут быть расположены как по тексту пояснительной записки (как можно ближе к соответствующим частям текста), так и в приложениях.

Все иллюстрации невисимо от их вида обозначают словом «Рисунок» и нумеруют.

Иллюстрацию следует нумеровать арабскими цифрами в пределах раздела, за исключением иллюстраций приложений. Номер иллюстрации состоит из номера раздела и порядкового номера иллюстрации, разделенных точкой.

Пример: Рисунок 2.5 (пятый рисунок второго раздела).

Если рисунок один, то он обозначается так: Рисунок 1.

В тексте обязательно должны быть ссылки на приведенные иллюстрации.

Ссылки на иллюстрации следует делать: «... в соответствии с рисунком 4.1», или «... представлена на рисунке 4.2».

Ссылки на рисунки без смыслового предопределения даются в круглых скобках: (рис. 2.1) или (см. рис. 2.5).

Иллюстрации, при необходимости, могут иметь наименование и пояснительные данные (подрисуночный текст). Слово рисунок и наименование помещают после пояснительных подрисуночных данных.

Подрисуночный текст пишется с заглавной буквы после знака «-», следующего за номером рисунка. Точки в конце номера рисунка и подрисуночного текста не ставятся.

Пример: Рисунок 1 – График посещаемости занятий

¹ Левидов А.М. Литература и действительность. – Л.: Книга, 1987. – С. 409.

6.9 Буквенные аббревиатуры

В тексте дипломной(курсовой) работы, кроме общепринятых буквенных аббревиатур, могут использоваться вводимые ее автором буквенные аббревиатуры, сокращенно обозначающие какие-либо понятия или названия. При этом первое упоминание таких аббревиатур указывается в круглых скобках после полного наименования, в дальнейшем они употребляются в тексте без расшифровки.

Пример: «... исследования проводились в дошкольном образовательном учреждении (ДОУ) «Василек».

6.10 Таблицы, схемы, диаграммы и графики

Цифровой материал, как правило, оформляют в виде таблиц.

Таблицу, в зависимости от ее размера, помещают под текстом, в котором впервые дана ссылка на нее, или на следующей странице, а, при необходимости, в приложении к пояснительной записки. Допускается помещать таблицу вдоль длинной стороны листа пояснительной записки.

Слово «Таблица» и заголовок к ней начинают с прописных букв. Заголовок не подчеркивают. Между номером таблицы и ее заголовком ставят тире. В конце номера таблицы и заголовка точки не ставятся.

Пример: Таблица 2.1 – Статистические данные работы школы за 2005 год

Таблицы нумеруют арабскими цифрами в пределах раздела, за исключением таблиц приложений, например: «Таблица 2.5» - пятая таблица второго раздела. Если таблица одна, то она обозначается «Таблица 1».

Заголовки граф и строк таблицы следует писать с прописной буквы, а подзаголовки со строчной буквы, если они составляют одно предложение с заголовком, или с прописной буквы, если они самостоятельны. В конце заголовков и подзаголовков граф и строк точки не ставят. Заголовки и подзаголовки граф указывают в единственном числе. Заголовки граф, как правило, записывают параллельно строкам таблицы. При необходимости допускается вертикальное расположение заголовков граф. Шрифт в таблице может быть на 1-2 пункта меньше шрифта текста пояснительной записки.

В заголовке строки или графы необходимо указать также единицу измерения величины, если все величины в данной строке (графе) измеряются в одинаковых единицах (например, «Производительность, млн шт / год»).

Если все величины в таблице измеряются в одних и тех же единицах, то размерность величины выносится в название таблицы.

Пример:

Таблица 2.1 – Доходы предприятия (тыс. рублей)

В графах таблицы не допускается оставлять свободные места. Если соответствующие данные отсутствуют, в графе проставляется прочерк (тире) или пишется слово «нет». Цифры в графах следует проставлять таким образом, что бы разряды чисел по всей графе были расположены один под другим (выровнены по правому краю).

Головка таблицы должна быть отделена линией от остальной части таблицы. Высота строк таблицы должна быть не менее 8 мм. Разделять заголовки и подзаголовки боковика и граф диагональными линиями не допускается. Графу «Номер по порядку» в таблицу включать не допускается.

При необходимости таблицу можно переносить на другую страницу. В этом случае подзаголовки граф пронумеровываются, а на следующей странице не повторяется текст заголовков, а проставляются только соответствующие номера граф. Над продолжением таблицы сверху печатаются слова «Продолжение таблицы» с указанием номера таблицы. Название таблицы на новой странице не повторяется.

Не допускается начинать таблицу внизу страницы, если после названия таблицы остается только заголовочная часть таблицы, либо заголовочная часть плюс одна – две строки содержания, а основная часть таблицы оказывается на следующем листе.

Также не допускается перенос таблицы на следующую страницу, при котором туда переносятся одна – две строки содержания таблицы. В этом случае следует либо несколько уменьшить размер шрифта, используемый в таблице, что таблица поместилась целиком на предыдущем листе, либо немного увеличить интервалы между строками таблицы, чтобы она располагалась на страницах более равномерно.

При заимствовании таблиц из какого-либо источника, после нее оформляется сноска на источник в соответствии с требованиями к оформлению сносок.

Таблицы, схемы, занимающие страницу и более, помещают в приложение, а небольшие – на страницах работы.

Область диаграммы выводится с белым фоном (см. образец).

Схема, рисунок и диаграммы подписываются снизу по центру

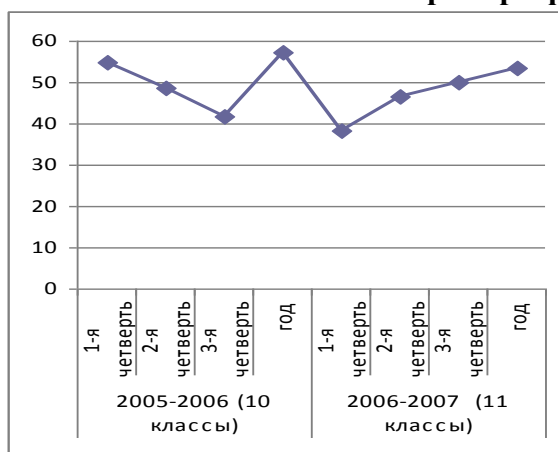
Образцы

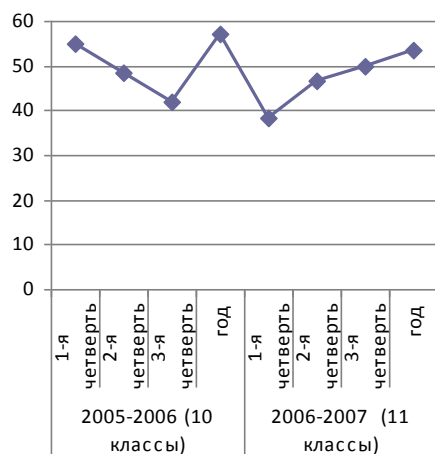
Пример оформления таблицы

Таблица 1. – Возрастная структура производственного оборудования в промышленности России (в %)

Год	Все оборудование на конец года	Из него в возрасте, лет				Средний возраст, лет
		До 5	6-10	11-20	Свыше 20	
1980	100	35,5	28,7	25,1	10,7	9,5
1990	100	29,4	28,3	27,3	15,0	10,8
1995	100	10,1	29,8	36,9	23,2	14,3
1996	100	7,2	27,5	39,5	25,8	15,2
1997	100	5,2	24,1	42,2	29,0	16,1
1998	100	5,4	20,1	44,2	31,6	17,0
1999	100	4,1	15,2	45,8	34,8	17,9
2000	100	4,7	10,6	46,5	38,2	18,7
2002	100	5,7	7,6	45,1	41,6	19,4

Пример оформления диаграммы





6.11 Завершенная печатная курсовая работа сшивается.

6.12 Оформление списка используемой литературы осуществляется согласно Приложению 4.

VII Рекомендации к подготовке и оформлению презентаций

7.1 Важным этапом подготовки к защите курсовой работы является подготовка презентации. Презентация - системный итог исследовательской работы студента, в нее вынесены все основные результаты исследовательской деятельности.

7.2 Выполнение презентаций для защиты курсовой работы позволяет логически выстроить материал, систематизировать его, представить к защите, приобрести опыт выступления перед аудиторией, формирует коммуникативные компетентности студентов.

7.3 Для оптимального отбора содержания материала работы в презентации необходимо выделить ключевые понятия, теории, проблемы, которые раскрываются в презентации в виде схем, диаграмм, таблиц, с указанием авторов. На каждом слайде определяется заголовок по содержанию материала.

7.4 Оптимальное количество слайдов, предлагаемое к защите работы – **15-20**. Объем материала, представленного в одном слайде должен отражать в основном заголовок слайда.

7.5 Для оформления слайдов презентации рекомендуется использовать простые шаблоны без анимации, соблюдать единый стиль оформления всех слайдов. Не рекомендуется на одном слайде использовать более 3 цветов: один для фона, один для заголовков, один для текста. Смена слайдов устанавливается по щелчку без времени.

7.6 Шрифт, выбираемый для презентации должен обеспечивать читаемость на экране и быть в пределах размеров – 18-72 пт, что обеспечивает презентабельность представленной информации. Шрифт на слайдах презентации должен соответствовать выбранному шаблону оформления. Не следует использовать разные шрифты в одной презентации. При копировании текста из программы Word на слайд он должен быть вставлен в текстовые рамки на слайде.

7.7 Алгоритм выстраивания презентации соответствует логической структуре работы и отражает последовательность ее этапов. Независимо от алгоритма выстраивания презентации, следующие слайды являются обязательными.

В содержание *первого* слайда выносится полное наименование образовательного учреждения, согласно уставу, тема курсовой работы, фамилия, имя, отчество студента, фамилия, имя, отчество руководителя.

Образец первого слайда:

Государственное автономное образовательное учреждение
среднего профессионального образования
Новосибирской области
«Болотнинский педагогический колледж»

Курсовая работа по теме:

Студента(ки): _____
по специальности: _____

Руководитель: _____

Слайды с заголовком «Аппарат исследования»:

- Слайд – Объект исследования и предмет исследования
- Слайд - Цель исследования и задачи исследования

Слайды с теоретическими положениями, выносимыми на защиту.

Слайды, иллюстрирующие результаты практической части работы, этапы и результаты (количественные и качественные) опытно-экспериментальной части работы.

Последний слайд – Спасибо за внимание.

7.8 В презентации материал целесообразнее представлять в виде таблиц, моделей, программ.

7.9 В практической части работы рекомендуется использовать фотографии, графики, диаграммы, таблицы, рекомендации, характеристики.

7.10 На слайде с результатами исследования рекомендуется представлять обобщенные результаты практической части работы.

7.11 На слайде по результатам работы следует представить динамику результатов исследования по обозначенной проблеме или оценку результатов конечного продукта.

Министерство образования, науки и инновационной политики

Новосибирской области

ГАПОУ Новосибирской области «Болотнинский педагогический колледж»

КУРСОВАЯ РАБОТА
ФАКТОРЫ, ВЛИЯЮЩИЕ НА ИМИДЖ ОБРАЗОВАТЕЛЬНОГО
УЧРЕЖДЕНИЯ

Выполнена студентом (кой) _____

(И.О.Фамилия)

(номер группы)

Программа подготовки специалистов среднего
звена по специальности

(код и наименование специальности)

Руководитель _____

(И.О.Фамилия)

Болотное, 2018

Коды и наименования специальностей

- 44.02.01 Дошкольное образование**
- 44.02.02 Преподавание в начальных классах**
- 44.02.03 Педагогика дополнительного образования**
- 49.02.01 Физическая культура**

СОДЕРЖАНИЕ

ВВЕДЕНИЕ	3
1 Теоретические основы изучения имиджа образовательного учреждения	5
1.1 Понятие об имидже образовательного учреждения.....	5
1.2 Составные части имиджа, компоненты.....	7
1.3 Модель формирования позитивного имиджа ОУ	9
1.4 Имидж образовательного товара.....	12
2 Организация опытно-практической работы по изучению имиджа образовательного учреждения.....	14
2.1 Планирование и организация исследования.....	14
2.2 Анализ состояния практики и выявление особенностей.....	16
2.3 Анализ и оценка проведенного исследования.....	19
ЗАКЛЮЧЕНИЕ	22
СПИСОК ЛИТЕРАТУРЫ	24
ПРИЛОЖЕНИЕ А	
ПРИЛОЖЕНИЕ Б	

СОДЕРЖАНИЕ

ВВЕДЕНИЕ	3
1 Обзор существующих конструкций слесарных молотков	5
2 Обоснование выбора конструкции молотка и элементов модернизации	7
3 Описание устройства и принципа работы предлагаемой конструкции слесарного молотка	9
4 Разработка технологии изготовления	12
4.1 Выбор технологического процесса, изготовление молотка и его обоснование	12
4.2 Выбор заготовки и метод его изготовления	13
4.3 Выбор технологических баз	14
4.4 Выбор метода обработки поверхности технологических переходов	16
4.5 Составление маршрутов обработки	17
4.6 Разработка технологических операций	18
5 Экономический расчет стоимости изделия	20
6 Инструкция по охране труда при работе на токарном станке по металлу	21
ЗАКЛЮЧЕНИЕ	22
СПИСОК ЛИТЕРАТУРЫ.....	23
ПРИЛОЖЕНИЕ А	
ПРИЛОЖЕНИЕ Б	

ПРИМЕРЫ
библиографического описания
(к рефератам, курсовым и дипломным работам).
(На основании ГОСТа 7.1-2003)

Книга одного автора

Если источник имеет одного автора, то пишется его фамилия (после фамилии ставится запятая), а затем инициалы. После заглавия ставится косая черта (/) и пишется И.О.Ф. автора в именительном падеже.

Например:

Семенов, В. В. Философия: итог тысячелетий. Философская психология / В. В. Семенов. – Пушино: ПНЦ РАН, 2000. – 64 с.

Книга двух, трех авторов

Если авторов два или три, то указывают Ф.И.О. одного автора. После заглавия ставится косая черта (/), и перечисляются И.О.Ф. всех авторов в именительном падеже.

Например:

Карасева, М.В. Финансовое право: практикум / М.В. Карасева, В.В. Гриценко. – М.:Юристъ, 2000. – 152 с.

Алешкина, Э.Н. История государства и права России : метод. рекомендации к курсу / Э.Н. Алешкина, Ю.А. Иванов, В.Н. Чернышев. – Воронеж : Изд-во Воронеж. гос. ун-та, 2001. – 384 с.

Если название источника содержит дополнительные сведения: (пособие, учебник, сборник трудов, обзор, ученые записки), то после основного названия ставится двоеточие, а затем дополнительные сведения со строчной буквы

Например:

Агафонова, Н. Н. Гражданское право: учеб. пособие для вузов / Н. Н. Агафонова, Т. В. Богачева, Л. И. Глушкова ; под. общ. ред. А. Г. Калпина. – 2-е изд., перераб. и доп. – М.: Юристъ, 2002. – 542 с.

Более трех авторов

Если авторов более трех, то пишется заглавие книги, за косой чертой пишется И.О.Ф. одного автора и в квадратных скобках слово «и др.»

Например:

История России: учеб. пособие для студ. всех специальностей / В. Н. Быков [и др.]. – 2-е изд., перераб. и доп. – СПб. : СПбЛТА, 2001. – 231 с.

Источник под общей редакцией

В случае выхода источника под общей редакцией (под редакцией) после наименования источника ставится одна косая линия (/) и со строчной буквы пишется /под общ. ред., или /

под ред. Затем – инициалы и фамилия редактора в родительном падеже. Если же указывается редактор или составитель, то после наименования источника также ставится одна косая линия (/) и со строчной буквы пишется / ред. или /сост. Затем инициалы и фамилия редактора или составителя в именительном падеже.

Например:

Золотой ключик: сказки рос. писателей / сост. И. Полякова.– М.: Оникс, 2001. – 381 с.

Многотомные издания

При описании многотомных изданий после фамилии и инициалов авторов пишется – Собр. соч. или Соч., ставится двоеточие и указывается количество томов: в 3 т., в 10 т. (но не 3-х, 10-ти т.) Документ в целом:

Например:

Гиппиус, З. Н. Сочинения: в 2 т. / З. Н. Гиппиус.– М.: Лаком-книга: Габестро, 2001.
Отдельный том.

Гиппиус, З. Н. Сочинения: в 2 т. / З. Н. Гиппиус.– М. : Лаком-книга : Габестро, 2001. – Т.2. – С.154-161.

Составная часть документов

Волобуева Л.М. Организация дошкольного образования в Москве: из прошлого в настоящее / Л.М. Волобуева // Дошкольное образование: история и современность: сб. науч. статей: в 2ч. – Ч.1. – С. 1. – С.5-9.

Составная часть сериального издания

▪ Газета

Бутко Е. Впереди – интеграция в европейское сообщество / Е. Бутко // Учительская газ. – 2004. – 28 сентября.

Если газета имеет более 8 страниц, в описании приводится номер страницы, на которой помещена статья.

Михайлов, С. А. Езда по-европейски: система платных дорог в России находится в начальной стадии развития / С. А.Михайлов // Независимая газ. – 2002. – 17 июня.

▪ Журнал

Мухина, В.А. Психологический смысл исследовательской деятельности для развития личности / В.А. Мухина // Народное образование. – 2006. – N 7. – С .123-127.

Место издания – обязательный библиографический элемент – приводится в именительном падеже.

Принятые сокращения:

Москва – М.; Ленинград – Л.; Санкт-Петербург – СПб.; Петербург – Пб.; Нижний Новгород – Н.Новгород; Ростов-на-Дону – Ростов н\Д; Лондон – Л.; Нью-Йорк – Н. У.; Париж - Р.

Если книга имеет в библиографическом описании два места издания, указываются оба и отделяются друг от друга точкой с запятой; например: - М.; СПб.

Год издания указывается полностью без буквы «г». При отсутствии года издания пишутся прописные буквы [б.г.] (без года).

При ссылке на тома, части, размеры, главы (в зависимости от построения источника) и страницы соблюдаются следующие правила:

Все сведения даются арабскими цифрами;

Так как эти данные являются дополнительной информацией, они отделяются друг от друга тире и пишутся в сокращении:

Том 4 – Т.4.

Книга 2 – Кн.2.

Раздел 3 – Разд.3.

Выпуск 5 – Вып.5

Глава 4 – Гл.4.

Страница 10 – С.10.

Аудиоиздания

Гладков Г. А. Как львенок и черепаха пели песню и другие сказки про Африку [Звукозапись] / Г. А.Гладков.– М.: Экстрафон, 2002. – 1 мк.

Роман (иеромон.). Песни [Звукозапись] / иеромонах Роман; исп. Жанна Бичевская. – СПб. : Центр духов. просвещения, 2002. – 1 электрон. опт. диск

Видеоиздания

От заката до рассвета [Видеозапись] / реж. Роберт Родригес . – М. : Премьер-видеофильм, 2002. – 1 вк.

Электронные Ресурсы

Художественная энциклопедия зарубежного классического искусства [Электронный ресурс]. – М. : Большая Рос. энцикл. [и др.], 1996. – 1 электрон. опт. диск (CD-ROM).

Сведения, взятые не с титульного листа, заключаются в квадратные скобки.

Библиографическое описание документа из Internet

Бычкова Л.С. Конструктивизм / Л.С. Бычкова // Культурология XX век - "К". – (<http://www.philosophy.ru/edu/ref/enc/k.htm1>).

Психология смысла: природа, строение и динамика Леонтьева Д.А. – 1-е изд. – 1999. – (<http://www.smysl.ru/annot.php>).